

Wertevielfalt für Straubinger Kitas



Kommt wir spielen Detektive...

...was ein Detektiv so kann,
lernt er mit Geduld und Übung.
Und damit fangen wir jetzt an,
heute ist das „Arbeiten im Dunkeln“ dran.

Gruppengröße: interessierte Teilgruppe

Alter: ab 4 Jahren

Material: Instrumente, Taschenlampen,
Fotos von Straubinger Sehenswürdigkeiten,
Holztiere (symbolisch für den Tierpark),
Vordruck Taschenlampenführerschein

Realisierung

Einführendes Gespräch

Warum ist es wichtig, dass sich ein Detektiv auch im Dunkeln gut orientieren kann?

Seenot – Der Weg in den Straubinger Hafen

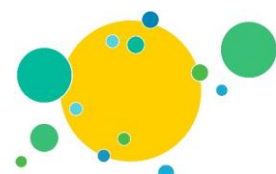
Die Kinder verteilen sich an unterschiedlichen Stellen im Raum. Ein Kind ist der Kapitän eines Schiffes, das durchs Meer fährt. Es ist starker Nebel und der Kapitän kann nichts sehen (Augen verbinden). Sein Schiff ist in Seenot. An den Stellen, die für das Schiff gefährlich sein könnten, stehen zum Glück die Detektive als Helfer. Weil es so neblig ist, geben sie ein Warnsignal mit ihrer Stimme: ein tiefes wuuuuu ... wie ein Nebelhorn (diesen Ton können die Kinder in ihrem Körper auch spüren). Damit warnen sie das Schiff vor Gefahr.

Gefördert vom



im Rahmen des Bundesprogramms

Demokratie **leben!**



Wertevielfalt für Straubinger Kitas



Der Kapitän kann - dank der Hilfe der Detektive - sicher den Weg in die Donau und den Straubinger Hafen (am anderen Ende des Raumes) finden.

Wie geht's weiter?

Taschenlampen – Übung

„Ein Detektiv braucht die Fähigkeit, gut mit seiner Taschenlampe umzugehen. Es ist wichtig, dass er sie im richtigen Moment einschaltet, damit er sehen kann, was er sehen will. Und es ist wichtig, dass er sie im richtigen Moment ausschaltet, wenn er nicht will, dass ihn jemand sieht. Das üben wir im abgedunkelten Raum zu Musik. Es gibt eine Regel, an die sich jeder halten muss, der den Taschenlampen - Führerschein schaffen will: keinem Menschen direkt in die Augen leuchten. Die Kinder merken sich den Satz: „Ich denke immer dran, kein Auge leucht' ich an“.

Jedem Detektiv wird ein Instrument zugeordnet, so dass er weiß: wenn die Zimbel, die Trommel, die Triangel erklingt, schalte ich meine Taschenlampe ein. Erklingt das Instrument ein zweites Mal, schalte ich sie aus. Zunächst wird jedes Instrument zweimal gespielt, so dass der jeweilige Detektiv seine Taschenlampe erst ein und dann ausschaltet. Dann können die Klänge der einzelnen Instrumente auch variiert werden, so dass vielleicht drei oder vier Detektive gleichzeitig ihre Taschenlampe einschalten oder es ganz dunkel ist, weil alle Lampen ausgeschaltet sind.

Zu Musik schleichen die Detektive mit ihren Taschenlampen durch den abgedunkelten Raum. Stoppt die Musik, muss jeder Detektiv schnell sein Licht ausmachen und in der Bewegung innehalten. Geht die Musik an, darf auch das Licht der Taschenlampe wieder angehen.

Gefördert vom



im Rahmen des Bundesprogramms

Demokratie **leben!**



Wertevielfalt für Straubinger Kitas



Hier gelangen Sie direkt zum Taschenlampenführerschein:

[Identität – Wertevielfalt](#)

Gefördert vom



Bundesministerium
für Familie, Senioren, Frauen
und Jugend

im Rahmen des Bundesprogramms

Demokratie *leben!*

